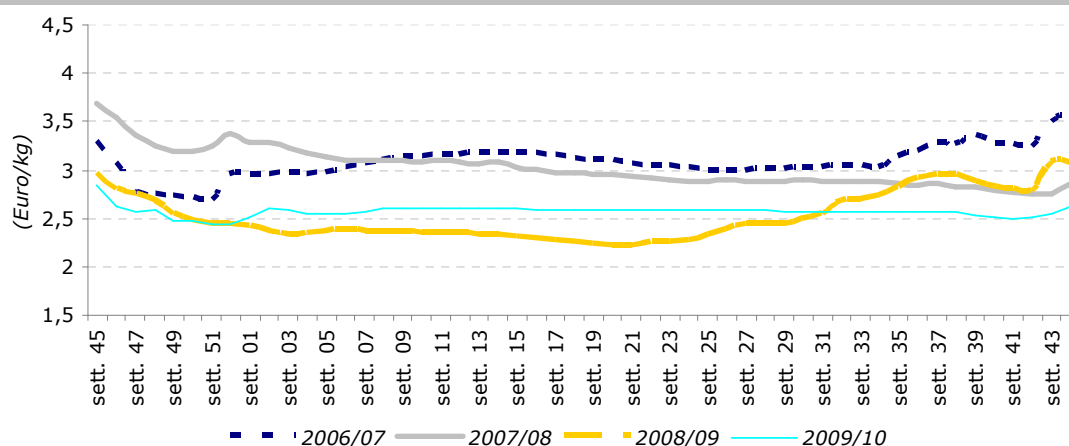




Oli Vegetali

Settimana n. 44 – dall' 01 al 07 novembre 2010

Extravergine - Trend dei prezzi all'origine per campagna



Mercato all'origine – Trend settimanale

Il mercato degli oli di pressione, nella prima settimana di novembre, mostra un chiaro segno di risalita. In aumento il prezzo medio settimanale dell'olio extravergine, che si attesta a 2,62 euro al chilo, guadagnando 8 centesimi rispetto alla scorsa settimana. Stabile il prezzo medio settimanale del vergine, che si ferma a 1,87 euro al chilo, mentre quello del lampante aumenta di 3 centesimi rispetto alla settimana precedente, attestandosi a 1,59 euro al chilo.

Prezzi medi nazionali all'origine*

Prodotti	44 ^a sett. 2010	43 ^a sett. 2010	Var. % su sett. precedente	Var. % su stesso periodo 09
Extra Vergine	2,62	2,54	3,1%	-8,7%
Vergine	1,87	1,87	0,0%	-15,8%
Lampante	1,59	1,56	1,9%	-12,2%

* F.co azienda depositato produttore- merce nuda, iva esclusa
Fonte: Rete di Rilevazione Ismea

A questo andamento contribuiscono le piazze pugliesi che quotano tutte olio nuovo ed il cui

aumento va da 1 a 28 centesimi al chilo. Solo ad Andria si registra un calo di un centesimo, rispetto alla settimana precedente, a causa sia della buona competitività con l'olio vecchio che dello scarso l'interesse per le merci di nuova produzione. In Puglia si sta prestando molta attenzione alla qualità mentre c'è qualche preoccupazione sulle scarse rese del prodotto finora molito. In calo, invece, i mercati calabresi, il cui andamento, a causa dell'esiguità delle nuove produzioni, è riferito ai prezzi essenzialmente dell'olio della precedente campagna; le perdite registrate vanno da 5 a 10 centesimi rispetto alla settimana scorsa. La scarsa presenza di olio nuovo si deve principalmente al clima sfavorevole che sta provocando ritardi alle operazioni di raccolta. Soltanto nella piazza di Reggio Calabria si registra una certa attenzione verso la nuova produzione, infatti la quotazione dell'olio extravergine di nuova produzione guadagna 10 centesimi rispetto a sette giorni fa.

Prezzi all'origine sulle principali piazze *

Prodotto/Piazze	(Euro/kg)			
	44 ^a sett. 2010	43 ^a sett. 2010	Var.% su sett. precedente	Var. % su stesso periodo 09
Extra Vergine				
Bari	2,76	2,75	0,4%	-15,5%
Andria	2,72	2,73	-0,4%	nd
Bitonto	2,79	2,76	1,1%	nd
Foggia	2,76	2,48	11,4%	-7,7%
Brindisi	2,33	2,23	4,5%	-21,2%
Lecce	2,33	2,23	4,5%	-21,2%
Taranto	2,33	2,23	4,5%	-21,2%
Rossano (Cosenza)	2,20	2,25	-2,2%	-27,9%
Lamezia Terme (Catanzaro)	2,20	2,30	-4,3%	-25,4%
Catanzaro Ionico	2,13	2,20	-3,4%	-26,7%
Cosenza (convenzionale)	2,18	2,18	0,0%	-28,7%
Reggio Calabria	3,10	3,00	3,3%	24,0%
Firenze (conv.)	3,70	3,70	0,0%	nd
Trapani	3,25	3,45	-5,8%	-4,4%
Palermo	3,05	3,05	0,0%	-7,6%
Ragusa	4,75	4,75	0,0%	21,8%
Catania	4,40	4,40	nd	-6,4%
Pescara	5,40	5,50	-1,8%	-1,8%
Chieti	5,30	4,70	12,8%	89,3%
Teramo	5,50	5,50	0,0%	4,2%
Salerno-Cilento	2,95	2,95	0,0%	18,0%
Siena	3,20	3,50	nd	-11,1%
Latina	6,50	6,00	8,3%	nd
Rieti	nd	nd	nd	nd
Frosinone	nd	nd	nd	nd
Viterbo	4,50	4,60	-2,2%	nd
Roma	nd	nd	nd	nd
Perugia	6,20	-	-	21,6%
Terni	6,20	-	-	34,8%
Ascoli Piceno	3,85	nd	-	-
Ancona	6,40	6,40	0,0%	9,6%
Campobasso	-	2,50	-	-
Imperia (locale)	8,00	8,00	0,0%	nd
Vergine				
Salerno-Cilento	2,20	2,20	0,0%	2,3%
Foggia	2,24	2,24	0,0%	-15,5%
Andria	2,00	2,00	0,0%	-
Bitonto	2,00	2,00	0,0%	-
Sud Barese	2,03	2,05	-1,2%	-10,0%
Brindisi	1,88	1,85	1,4%	-16,7%
Lecce	1,88	1,85	1,4%	-16,7%
Taranto	1,88	1,85	1,4%	-16,7%
Catanzaro	1,83	1,88	-2,7%	-22,3%
Cosenza	1,83	1,88	-2,7%	-25,5%
Rossano	1,83	1,88	-2,7%	nd
Reggio Calabria	1,75	1,75	0,0%	-23,9%
Perugia	1,80	1,80	0,0%	-28,0%
Chieti	nd	nd	nd	nd
Lampante				
Sud Barese	1,66	1,66	0,0%	-19,0%
Andria	1,68	1,67	0,6%	-
Bitonto	1,68	1,67	0,6%	-
Brindisi	1,63	1,58	3,2%	-14,0%
Lecce	1,63	1,58	3,2%	-14,0%
Taranto	1,63	1,58	3,2%	-14,0%
Gioia Tauro	1,53	1,53	0,0%	-15,0%
Reggio Calabria	1,50	1,50	0,0%	nd
Catanzaro	1,48	1,48	0,0%	-24,4%
Cosenza	1,48	1,48	0,0%	nd
Rossano	1,48	1,48	0,0%	nd
Salerno-Cilento	2,00	2,00	0,0%	11,1%

* F.co azienda deposito produttore- merce nuda, iva esclusa

Fonte: Rete di Rilevazione Ismea, integrata con dati forniti da Aifo, Cno, Unaprol

In Sicilia, invece, in particolare nelle zone di Trapani e Palermo da un lato e Ragusa dall'altro, si registrano buone quantità e qualità dell'olio nuovo. Resta negativo il confronto tendenziale per i tre i segmenti dell'olio di pressione. La flessione accusata è del 9% per l'extra, del 16% per il vergine e del 12% per il lampante.

Mercato all'ingrosso – Trend settimanale

La settimana in esame non ha rilevato particolari variazioni nel mercato degli oli raffinati. La domanda, non particolarmente dinamica, mantiene stabili i prezzi sui livelli della settimana precedente.

Prezzi all'ingrosso degli oli di oliva e di sansa raffinati

Prodotti*	44 ^a sett. 2010	43 ^a sett. 2010	Var.% su sett. precedente	Var. % su stesso periodo 09
Olio di oliva raffinato				
	1,91	1,91	0,0%	-21,1%
Olio di sansa raffinato				
	1,25	1,25	0,0%	-8,8%

* F.co arrivo magazzino grossista- merce nuda, iva esclusa

Fonte: Rete di Rilevazione Ismea

I listini degli oli di semi registrano variazioni relative all'olio di mais e girasole che guadagnano da 1 a 2 centesimi rispetto a sette giorni fa.

Prezzi all'ingrosso degli oli di semi raffinati*

Prodotti*	44 ^a sett. 2010	43 ^a sett. 2010	Var.% su sett. precedente	Var. % su stesso periodo 09
Semi vari				
	0,98	0,99	-1,0%	42,0%
Arachide				
	1,32	1,32	0,0%	17,9%
Girasole				
	1,09	1,07	1,9%	53,5%
Mais				
	1,06	1,05	1,0%	35,9%

* F.co arrivo magazzino grossista- merce nuda, iva esclusa

Fonte: Rete di Rilevazione Ismea

Mercato estero – Trend settimanale

I mercati esteri mostrano anch'essi un andamento al rialzo. Non in tutte le piazze, peraltro, si quota olio nuovo.

GRECIA

In crescita, rispettivamente di 2 e 3 centesimi, i prezzi medi settimanali dell'extravergine a Creta e Sparta. Nella prima piazza non è ancora quotato l'olio nuovo, la raccolta, infatti, potrebbe iniziare la prossima settimana. Invariati, intanto, i prezzi del vergine e del lampante. La situazione climatica ha provocato rallentamenti al normale svolgimento delle operazioni di raccolta. Le produzioni nella zona di Sant'Apollonia, a sud del Peloponneso, sono quotate a 2,46-2,51 euro al chilo, mentre al centro del Peloponneso, in cui la varietà molita è la Neroliva, i prezzi vanno da 2,39 a 2,43 euro al chilo. A breve l'inizio delle lavorazioni della varietà Koroneiki.

Prezzi all'origine sulle principali piazze della Grecia *

Prodotto/Piazze	44 ^a sett. 2010	43 ^a sett. 2010	Var.% su sett. precedente	Var. % su stesso periodo 09
Extra Vergine				
Creta	2,20	2,18	0,9%	-1,8%
Sparta	2,35	2,32	1,3%	-
Kalamata	2,24	2,24	0,0%	-3,0%
Corinto	-	-	-	-
Vergine				
Mytilene	1,76	1,76	0,0%	-7,4%
Creta	1,73	1,73	0,0%	nd
Lampante				
Creta	1,47	1,47	0,0%	-12,0%
Mytilene	1,48	1,48	0,0%	-13,5%
Isole Dodecanneso	1,53	1,53	0,0%	-1,3%
Corfù	1,53	1,53	0,0%	-1,3%

* F.co azienda deposito produttore- merce nuda, iva esclusa
Fonte: Rete di Rilevazione Ismea

SPAGNA

Nelle piazze spagnole permane la fase di transizione tra il prezzo della vecchia produzione e quello dell'attuale campagna olivicola. In aumento il prezzo medio settimanale dell'olio extravergine nella piazza di Malaga e Jaen, mentre è in calo a Toledo. Il lampante aumenta di 4 centesimi rispetto alla settimana precedente, attestandosi a 1,74 euro al chilo.

Prezzi all'origine sulle principali piazze della Spagna*

Prodotto/Piazze	44 ^a sett. 2010	43 ^a sett. 2010	Var.% su sett. precedente	Var. % su stesso periodo 09
Extra Vergine				
Malaga	2,05	1,96	4,6%	-11,3%
Granada	1,95	1,95	0,0%	-12,9%
Jaen	2,00	1,90	5,3%	-11,9%
Toledo	1,90	1,97	-3,6%	-20,5%
Lampante				
Jaen	1,74	1,70	2,4%	-16,3%

* F.co azienda deposito produttore- merce nuda, iva esclusa
Fonte: Rete di Rilevazione Ismea

Anche l'andamento dei raffinati si mostra in moderato rialzo, infatti, nel confronto con la settimana scorsa, sia il raffinato di sansa che quello d'oliva guadagnano da 1 a 13 centesimi, attestandosi a 1,16 e 1,92 euro al chilo.

Prezzi all'ingrosso degli oli di oliva e di sansa raffinati*

Prodotto/Piazze	44 ^a sett. 2010	43 ^a sett. 2010	Var.% su sett. precedente	Var. % su stesso periodo 09
Olio di oliva raffinato				
Andalusia	1,92	1,79	7,3%	-15,4%
Olio di sansa di oliva raffinato				
Andalusia	1,16	1,15	0,9%	-14,1%

* F.co arrivo magazzino grossista- merce nuda, iva esclusa
Fonte: Rete di Rilevazione Ismea

Il mercato tunisino registra un calo nel segmento dell'extravergine, che si ferma a 2,04 euro al chilo, 5 centesimi in meno rispetto alla settimana scorsa. Il segmento del lampante mostra un calo di un centesimo, rispetto a sette giorni fa, attestando il prodotto a 1,61 euro al chilo. Anche in Tunisia si attendono le nuove produzioni, trainate probabilmente dai mercati internazionali, spagnolo e greco in primo luogo.

Prezzi all'origine sulle principali piazze della Tunisia*

Prodotto/Piazze	44 ^a sett. 2010	43 ^a sett. 2010	Var.% su sett. precedente	Var. % su stesso periodo 09
Extra Vergine				
Sfax	2,04	2,09	-2,4%	-
Biologico				
Sfax	2,21	2,21	0,0%	-
Lampante				
Sfax	1,61	1,60	0,6%	-

* F.co azienda deposito produttore- merce nuda, iva esclusa
Fonte: Rete di Rilevazione Ismea



Mercato dei Futures – MFAO* (Spagna)

Settimana dal 28 ottobre al 03 novembre 2010

Il mercato dei Futures dell'Olio di oliva, durante l'ultima settimana, ha contrattato un volume complessivo di olio pari a 2.500 tonnellate. Il mese di novembre ha negoziato 1.325 tonnellate, quello di gennaio 2011 chiude con 850 tonnellate. Maggio e novembre negoziano rispettivamente 50 275 tonnellate.

Il prezzo dei futures ha oscillato da 1.700 €/t e 1.830 €/t.

Prezzi d'acquisto e di vendita (Sessione del 03/11/2010) 13:00h

Scadenza	Prezzo d'acquisto	Prezzo di vendita
Novembre 2010	1.690	1.710
Gennaio 2011	1.720	1.740
Marzo 2011	1.730	1.760
Maggio 2011	1.760	1.800
Luglio 2011	1.770	1.820
Settembre 2011	1.790	1.830
Novembre 2011	1.790	1.870

**Sociedad Rectora del Mercado de Futuros del Aceite de Oliva, S.A. (www.mfao.es)*

