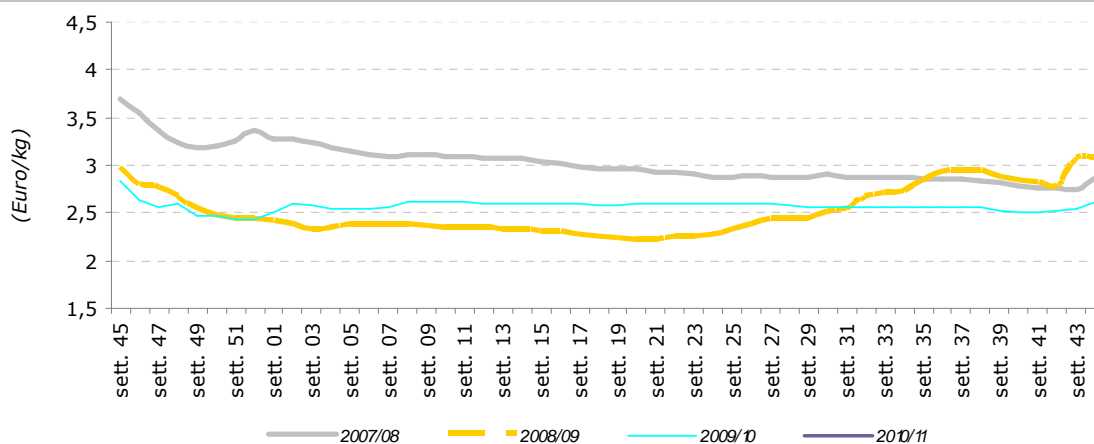




Oli Vegetali

Settimana n. 46 – dal 15 al 21 novembre 2010

Extravergine - Trend dei prezzi all'origine per campagna



- IL grafico sarà modificato per la fine del mese, perché aggiornato sulle variazioni mensili

Mercato all'origine – Trend settimanale

Il mercato degli oli di pressione, nella terza settimana di novembre, mostra un leggero andamento al rialzo. Sono infatti in aumento i listini medi sia dell'extravergine sia del vergine, che si attestano rispettivamente a 2.59 e 1.95 euro al chilo, 4-5 centesimi in più rispetto alla settimana precedente. Il prezzo medio settimanale del lampante, invece, si mantiene sui livelli della settimana scorsa.

Prezzi medi nazionali all'origine*

Prodotti	46 ^a sett. 2010	45 ^a sett. 2010	Var.% su sett. precedente	Var. % su stesso periodo 09
Extra Vergine	2,59	2,55	1,6%	3,6%
Vergine	1,95	1,90	2,8%	-8,0%
Lampante	1,59	1,59	0,0%	-8,5%

* F.co azienda deposito produttore- merce nuda, iva esclusa
Fonte: Rete di Rilevazione Ismea

Responsabili dell'andamento al rialzo dell'extravergine sono le piazze pugliesi con incrementi che vanno da 2 a 18 centesimi al chilo, mentre la variazione del vergine è da imputare alle sole piazze salentine che aumentano di 7 centesimi rispetto alla settimana precedente.

In fase di definizione, ancora, i prezzi del nuovo prodotto in Calabria, in cui, a causa del clima

che ha notevolmente rallentato le operazioni di raccolta, si registra un forte malcontento tra i produttori. Variano le quotazioni dell'olio lampante nelle singole piazze italiane. Si registrano, infatti, rialzi di 2 centesimi, rispetto alla settimana scorsa, in quelle a Nord della Puglia, mentre subiscono dei ribassi le salentine, che si attestano ad un centesimo in meno rispetto a sette giorni fa, quella di Reggio Calabria e quella di Salerno, che perdono rispettivamente 5 e 15 centesimi.

Prezzi all'origine sulle principali piazze *				
	<i>(Euro/kg)</i>			
Prodotto/Piazze	46^a sett. 2010	45^a sett. 2010	Var.% su sett. precedente	Var.% su stesso periodo 09
Extra Vergine				
Bari	2,70	2,63	2,8%	2,8%
Andria	2,69	2,61	3,1%	3,3%
Bitonto	2,72	2,66	2,4%	2,3%
Foggia	2,68	2,66	0,8%	-3,6%
Brindisi	2,53	2,35	7,4%	1,8%
Lecce	2,53	2,35	7,4%	1,8%
Taranto	2,53	2,35	7,4%	1,8%
Rossano (Cosenza)	2,20	2,20	0,0%	-13,7%
Lamezia Terme (Catanzaro)	2,20	2,20	0,0%	-15,4%
Catanzaro Ionico	2,13	2,13	0,0%	-13,3%
Cosenza (convenzionale)	2,13	2,13	0,0%	-13,3%
Reggio Calabria	3,30	3,30	0,0%	10,0%
Firenze (conv.)	4,30	4,30	0,0%	nd
Trapani	3,25	3,25	0,0%	-4,4%
Palermo	3,05	3,05	0,0%	-7,6%
Ragusa	4,75	4,75	0,0%	21,8%
Catania	4,60	4,50	2,2%	0,0%
Pescara	5,00	5,20	-3,8%	-13,3%
Chieti	5,30	5,20	1,9%	76,7%
Teramo	5,40	5,50	-1,8%	-6,4%
Salerno-Cilento	2,85	2,90	-1,7%	9,6%
Siena	3,00	3,00	0,0%	-4,8%
Latina	7,00	7,00	0,0%	nd
Rieti	nd	nd	nd	nd
Frosinone	nd	nd	nd	nd
Viterbo	4,40	4,40	0,0%	nd
Roma	nd	nd	nd	nd
Perugia	6,20	6,20	0,0%	-17,3%
Terni	6,20	6,20	0,0%	-27,1%
Ascoli Piceno	3,85	3,85	0,0%	-8,3%
Ancona	6,35	6,40	-0,8%	-2,3%
Campobasso	2,60	2,80	-7,1%	-
Imperia (locale)	8,00	8,00	0,0%	nd
Vergine				
Salerno-Cilento	2,10	2,20	-4,5%	-2,3%
Foggia	2,24	2,24	0,0%	-12,2%
Andria	2,00	2,00	0,0%	-9,1%
Bitonto	2,00	2,00	0,0%	-9,1%
Sud Barese	2,03	2,03	0,0%	-10,0%
Brindisi	2,00	1,93	3,9%	-2,9%
Lecce	2,00	1,93	3,9%	-2,9%
Taranto	2,00	1,93	3,9%	-2,9%
Catanzaro	1,83	1,83	0,0%	-12,3%
Cosenza	1,83	1,83	0,0%	-16,3%
Rossano	1,83	1,83	0,0%	-15,1%
Reggio Calabria	1,90	1,95	-2,6%	-13,6%
Perugia	1,80	1,80	0,0%	-23,4%
Chieti	nq	nd	nd	nd
Lampante				
Sud Barese	1,70	1,68	1,2%	-11,0%
Andria	1,73	1,71	1,2%	-9,9%
Bitonto	1,73	1,71	1,2%	-9,9%
Brindisi	1,62	1,63	-0,6%	-8,2%
Lecce	1,62	1,63	-0,6%	-8,2%
Taranto	1,62	1,63	-0,6%	-8,2%
Gioia Tauro	1,53	1,53	0,0%	-12,6%
Reggio Calabria	1,60	1,65	-3,0%	-5,9%
Catanzaro	1,48	1,48	0,0%	-13,2%
Cosenza	1,48	1,48	0,0%	-15,7%
Rossano	1,48	1,48	0,0%	-15,7%
Salerno-Cilento	1,75	1,90	-7,9%	-2,8%

* F.co azienda deposito produttore- merce nuda, iva esclusa
Fonte: Rete di Rilevazione Ismea, integrata con dati forniti da Aifo, Cno, Unaprol

Mercato all'ingrosso – Trend settimanale

In aumento di un centesimo i prezzi medi settimanali degli oli raffinati.

Prezzi all'ingrosso degli oli di oliva e di sansa raffinati

Prodotti*	46 ^a sett. 2010	45 ^a sett. 2010	Var. % su sett. precedente	Var. % su stesso periodo 09
Olio di oliva raffinato	1,94	1,93	0,5%	-18,1%
Olio di sansa raffinato	1,26	1,25	0,7%	-7,4%

* F.co arrivo magazzino grossista- merce nuda, iva esclusa
Fonte: Rete di Rilevazione Ismea

In leggero rialzo i listini degli oli di semi raffinati. Mentre l'olio di semi vari aumenta di 2 centesimi per l'olio di semi vari rispetto a sette giorni fa, per le altre tipologie si registrano variazioni di 3 centesimi, nel confronto settimanale.

Prezzi all'ingrosso degli oli di semi raffinati*

Prodotti*	46 ^a sett. 2010	45 ^a sett. 2010	Var. % su sett. precedente	Var. % su stesso periodo 09
Semi vari	1,02	1,00	2,0%	45,7%
Arachide	1,35	1,32	2,4%	3,8%
Girasole	1,16	1,13	2,4%	56,8%
Mais	1,10	1,07	3,0%	44,7%

* F.co arrivo magazzino grossista- merce nuda, iva esclusa
Fonte: Rete di Rilevazione Ismea

Mercato estero – Trend settimanale

Si registra un andamento eterogeneo a carico dei principali mercati esteri.

GRECIA

In leggera risalita l'extravergine di Creta, che si attesta a 2,24 euro al chilo, 5 centesimi in più rispetto alla settimana precedente, mentre nelle piazze di Sparta e Kalamata si registrano diminuzioni di 2 centesimi. Stabili le quotazioni del vergine e del lampante.

Prezzi all'origine sulle principali piazze della Grecia *

(Euro/kg)

Prodotto/Piazze	46 ^a sett. 2010	45 ^a sett. 2010	Var. % su sett. precedente	Var. % su stesso periodo 09
Extra Vergine				
Creta	2,24	2,19	2,3%	6,7%
Sparta	2,33	2,35	-0,9%	-0,4%
Kalamata	2,21	2,23	-0,9%	-4,3%
Corinto	-	-	-	-
Vergine				
Mytilene	1,77	1,77	0,0%	1,1%
Creta	1,73	1,73	0,0%	nd
Lampante				
Creta	1,47	1,47	0,0%	-5,2%
Mytilene	1,48	1,48	0,0%	-4,5%
Isole Dodecanneso	1,53	1,53	0,0%	-1,3%
Corfù	1,53	1,53	0,0%	-1,3%

* F.co azienda deposito produttore- merce nuda, iva esclusa
Fonte: Rete di Rilevazione Ismea

SPAGNA

Andamento lievemente al rialzo per il prezzo dell'extra nella sola piazza di Malaga, che si attesta a 2.14 euro al chilo, 4 centesimi in più rispetto alla settimana precedente. Aumenta di 2 centesimi, rispetto a sette giorni fa, il prezzo del lampante, che si ferma a 1,77 euro al chilo.

Prezzi all'origine sulle principali piazze della Spagna*

(Euro/kg)

Prodotto/Piazze	46 ^a sett. 2010	45 ^a sett. 2010	Var. % su sett. precedente	Var. % su stesso periodo 09
Extra Vergine				
Malaga	2,14	2,10	1,9%	-3,2%
Granada	1,95	1,95	0,0%	-12,9%
Jaen	1,96	1,96	0,0%	-10,1%
Toledo	1,95	1,95	0,0%	-
Lampante				
Jaen	1,77	1,75	1,1%	-11,5%

* F.co azienda deposito produttore- merce nuda, iva esclusa
Fonte: Rete di Rilevazione Ismea

L'olio della campagna 2009-2010 nei mercati di Toledo e Città Reale continua ad avere un suo prezzo, anche se stabile come nel caso del lampante nella zona di Castilla La Mancha, in cui ormai non esiste più la vendita.

Prezzi all'ingrosso degli oli di oliva e di sansa raffinati*

(Euro/kg)

Prodotto/Piazze	46 ^a sett. 2010	45 ^a sett. 2010	Var. % su sett. precedente	Var. % su stesso periodo 09
Olio di oliva raffinato				
Andalusia	1,95	1,92	1,6%	-14,1%
Olio di sansa di oliva raffinato				
Andalusia	1,19	1,18	0,8%	-11,9%

* F.co arrivo magazzino grossista- merce nuda, iva esclusa
Fonte: Rete di Rilevazione Ismea

Leggermente al rialzo le tre tipologie di oli tunisini. Gli aumenti registrati vanno dai 3 centesimi, nel caso dell'extravergine, ai 4 centesimi nel caso di biologico e lampante.

Prezzi all'origine sulle principali piazze della Tunisia*
(Euro/kg)

Prodotto/Piazze	46 ^a sett. 2010	45 ^a sett. 2010	Var.% su sett. precedente	Var. % su stesso periodo 09
Extra Vergine				
Sfax	2,04	2,01	1,5%	-
Biologico				
Sfax	2,16	2,14	0,9%	-
Lampante				
Sfax	1,65	1,61	2,5%	-

* F.co azienda deposito produttore- merce nuda, iva esclusa
Fonte: Rete di Rilevazione Ismea

Mercato dei Futures – MFAO* (Spagna)

Settimana dall' 11 al 17 novembre 2010

Il mercato dei Futures dell'Olio di oliva, durante l'ultima settimana, ha contrattato un volume complessivo di olio pari a 8.975 tonnellate. Il mese di novembre 2010 ha negoziato 7.550 tonnellate, quello di gennaio 2011 chiude con 1.200 tonnellate. Marzo e Maggio chiudono, rispettivamente, con 50 e 100 tonnellate. In luglio si contrattano 25 tonnellate ed in novembre 50.

Il prezzo dei futures ha oscillato da 1.700 €/t e 1.800 €/t.

**Prezzi d'acquisto e di vendita
(Sessione del 17/11/2010) 13:00h**

Scadenza	Prezzo d'acquisto	Prezzo di vendita
Gennaio 2011	1.760	1.800
Marzo 2011	1.780	1.810
Maggio 2011	1.790	1.840
Luglio 2011	1.820	1.850
Settembre 2011	1.840	1.860
Novembre 2011	1.840	1.870
Gennaio 2012	1.830	1.930

*Sociedad Rectora del Mercado de Futuros del Aceite de Oliva, S.A.(www.mfao.es)