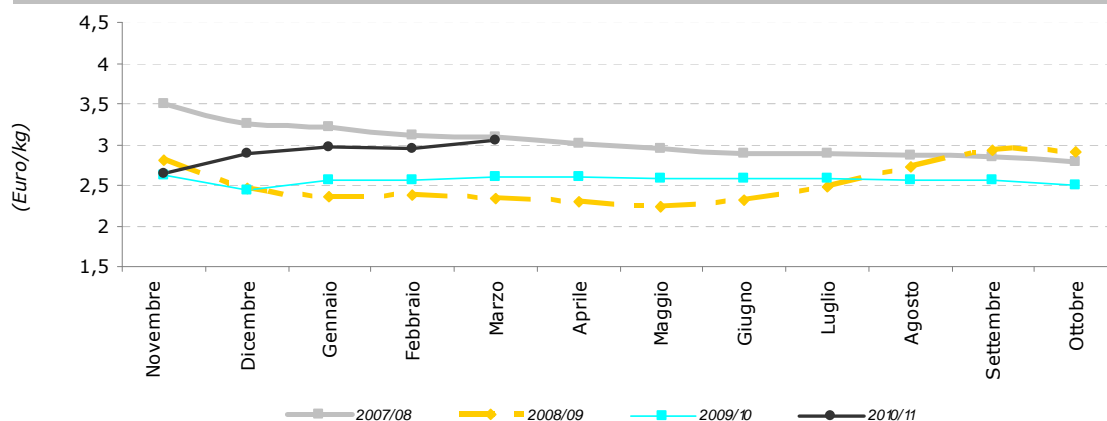




Oli Vegetali

Settimana n. 13 – dal 28 marzo al 03 aprile 2011

Extravergine - Trend dei prezzi all'origine per campagna



Mercato all'origine – Trend settimanale

L'ultima settimana di marzo mostra un trend positivo dei prezzi degli oli di qualità. Le quotazioni dell'extravergine e del vergine, che si attestano rispettivamente a 3,16 e 2,15 euro al chilo, rispetto all'apertura del mese, subiscono una variazione positiva del 7% per l'extra e del 5% per il vergine. Continua a mantenersi sui livelli della settimana precedente il prezzo medio dell'olio lampante, che resta fermo a 1,54 euro al chilo. L'incremento dei listini dell'extra è riconducibile all'andamento in netto rialzo delle quotazioni nei mercati pugliesi ed in quelli calabresi. Nei primi, sia a Nord che nel Salento si registrano variazioni al rialzo che vanno dal centesimo guadagnato nel foggiano agli 11 centesimi in più, rispetto a sette giorni fa, di Andria e Bitonto, ed ancora nelle tre piazze di

Brindisi, Lecce e Taranto si spuntano prezzi più alti di 15 centesimi. Anche nelle piazze calabresi si rilevano variazioni che vanno dai 7 centesimi in più guadagnati dalle piazze di Catanzaro e Cosenza ai 10 del mercato di Rossano.

In entrambe le regioni succitate l'esiguità degli scambi commerciali e la ridotta quantità delle scorte favoriscono l'innalzarsi dei prezzi.

Prezzi medi nazionali all'origine*

Prodotti	(Euro/kg)			
	13 ^a sett. 2011	12 ^a sett. 2011	Var.% su sett. precedente	Var. % su stesso periodo 10
Extra Vergine	3,16	3,10	1,9%	-1,0%
Vergine	2,15	2,08	3,3%	-22,9%
Lampante	1,54	1,54	0,0%	-34,7%

* F.co azienda deposito produttore- merce nuda, iva esclusa
Fonte: Rete di Rilevazione Ismea

Prezzi all'origine sulle principali piazze *

Prodotto/Piazze	(Euro/kg)			
	13 ^a sett. 2011	12 ^a sett. 2011	Var. % su sett. precedente	Var. % su stesso periodo 10
Extra Vergine				
Bari	3,35	3,26	2,9%	23,0%
Andria	3,35	3,24	3,2%	23,7%
Bitonto	3,36	3,27	2,6%	22,4%
Foggia	3,18	3,17	0,3%	21,2%
Brindisi	2,98	2,83	5,3%	22,7%
Lecce	2,98	2,83	5,3%	22,7%
Taranto	2,98	2,83	5,3%	22,7%
Rossano (Cosenza)	2,98	2,88	3,5%	19,0%
Lamezia Terme (Catanzaro)	2,98	2,88	3,5%	19,0%
Catanzaro Ionico	2,90	2,83	2,7%	22,1%
Cosenza (convenzionale)	2,90	2,83	2,7%	23,4%
Reggio Calabria	2,90	2,90	0,0%	3,6%
Firenze (conv.)	4,75	4,60	3,3%	nd
Trapani	3,25	3,25	0,0%	4,8%
Palermo	3,05	3,05	0,0%	0,0%
Ragusa	4,75	4,75	0,0%	46,2%
Catania	4,60	4,60	0,0%	21,1%
Pescara	3,30	3,50	-5,7%	-17,5%
Chieti	3,60	3,70	-2,7%	38,5%
Teramo	3,50	3,60	-2,8%	-10,3%
Salerno-Cilento	2,95	2,90	1,7%	13,5%
Siena (altre regioni)	3,50	3,40	2,9%	22,8%
Latina	6,00	6,00	0,0%	np
Rieti	np	np	np	np
Frosinone	np	np	np	np
Viterbo	4,70	4,70	0,0%	np
Roma	np	np	np	np
Perugia	6,25	6,20	0,8%	13,6%
Terni	5,90	5,85	0,9%	9,3%
Ascoli Piceno	4,15	4,15	0,0%	-1,2%
Ancona	np	6,45	nd	nd
Campobasso	3,10	3,00	3,3%	8,8%
Imperia (locale)	8,00	8,00	0,0%	-5,9%
Vergine				
Salerno-Cilento	1,90	1,85	2,7%	-15,6%
Foggia	2,45	2,45	0,0%	1,7%
Andria	2,05	2,05	0,0%	-2,4%
Bitonto	2,05	2,05	0,0%	-2,4%
Sud Barese	2,00	2,00	0,0%	-3,8%
Brindisi	2,18	2,08	4,8%	9,8%
Lecce	2,18	2,08	4,8%	9,8%
Taranto	2,18	2,08	4,8%	9,8%
Catanzaro	2,09	2,08	0,7%	0,5%
Cosenza	2,18	2,13	2,4%	4,6%
Rossano	2,15	2,10	2,4%	0,9%
Reggio Calabria	np	np	np	np
Perugia	1,80	1,80	0,0%	-18,2%
Lampante				
Sud Barese	1,66	1,65	0,6%	-8,6%
Andria	1,65	1,65	0,0%	-4,6%
Bitonto	1,65	1,65	0,0%	-4,6%
Brindisi	1,57	1,57	0,0%	-0,3%
Lecce	1,57	1,57	0,0%	-0,3%
Taranto	1,57	1,57	0,0%	-0,3%
Gioia Tauro	1,47	1,47	0,0%	-8,1%
Reggio Calabria	np	np	np	np
Catanzaro	1,48	1,48	0,0%	-3,6%
Cosenza	1,53	1,53	0,0%	-0,3%
Rossano	1,53	1,53	0,0%	-0,3%
Salerno-Cilento	1,65	1,65	0,0%	3,1%

* F.co azienda deposito produttore- merce nuda, iva esclusa

Fonte: Rete di Rilevazione Ismea, integrata con dati forniti da Aifo, Cno, Unaprol

Mercato marchi Dop e Igp - Trend mensile
Prezzi all'origine degli oli Dop-Igp *

Prodotto	(Euro/kg)			
	01-15/03/2011	16-30/03/2011	Var. % mar11/f eb 11	Var. % mar11/ mar 10
Aprutino Pescarese	7,25	7,25	0,0%	0,0%
Brisighella	18,50	18,50	0,0%	0,0%
Canino	7,50	7,50	0,0%	0,0%
Chianti Classico	7,75	7,75	0,0%	0,0%
Bruzio	3,50	3,50	5,1%	12,9%
Lametia	3,95	3,95	1,3%	10,0%
Alto Crotonese	4,00	4,00	3,9%	5,3%
Colline Salernitane	4,20	4,20	0,0%	-
Dauno	3,24	3,34	3,5%	4,8%
Garda	10,75	10,75	-1,2%	-4,4%
Laghi Lombardi	13,00	13,00	8,3%	-7,1%
Monti Iblei	6,75	6,75	0,0%	3,8%
Monte Etna	6,05	6,05	0,8%	-14,2%
Colline teatine	4,00	3,95	-8,5%	-
Riviera ligure	10,00	10,00	0,0%	0,0%
Riviera dei fiori	10,00	10,00	0,0%	0,0%
Sabina	6,15	6,15	0,0%	0,0%
Sardegna	3,07	3,07	0,0%	-
Terra di Bari	3,19	3,33	3,8%	18,2%
Toscano (Igp)	4,75	4,75	-2,7%	-9,5%
Umbria	7,40	7,40	0,0%	0,0%
Valli Trapanesi	3,68	3,68	0,0%	-0,5%
Valle del Belice	3,83	3,83	0,0%	-1,8%
Veneto	10,75	10,75	0,0%	0,0%

* F.co azienda deposito produttore- merce nuda, iva esclusa

Fonte: Rete di Rilevazione Ismea integrata con dati forniti da Aifo e CNO

Prezzi all'origine dell'olio extravergine Bio *

Piazza	(Euro/kg)			
	01-15/03/2011	16-30/03/2011	Var. % mar11/f eb 11	Var. % mar11/ mar 10
Andria	3,35	3,48	5,6%	nd
Bisceglie	3,35	3,48	4,7%	20,1%
Brindisi	3,38	3,45	6,9%	-
Foggia	3,42	3,48	1,5%	4,6%
Militello	5,30	5,30	0,0%	-9,4%
Cosenza	3,03	3,03	0,0%	nd
Perugia	7,40	7,40	0,0%	-8,1%
Sabina	6,50	6,50	0,0%	0,0%
Taranto	3,60	3,60	3,4%	15,0%
Trapani	3,45	3,45	0,0%	3,0%

* F.co azienda deposito produttore- merce nuda, iva esclusa

Fonte: Rete di Rilevazione Ismea integrata con dati forniti da AIFO e CNO

Per ciò che riguarda i marchi Dop e Igp, non si registrano particolari variazioni, tranne che per la Dop "Colline Teatine" e per il Toscano Igp che mostrano un moderato ribasso della quotazione,

rispetto al mese scorso; la flessione, infatti, è dell'8% per il marchio abruzzese e del 3% per il Toscano. Andamenti al rialzo anche per buona parte degli oli biologici.

Mercato all'ingrosso – Trend settimanale

Il comparto dei raffinati non mostra variazioni rispetto alla settimana scorsa, mentre per quello degli oli di semi si segnalano lievi ribassi per l'olio di girasole e arachide, che diminuiscono rispettivamente di 1 e 2 centesimi.

Prezzi all'ingrosso degli oli di oliva e di sansa raffinati (Euro/kg)

Prodotti*	13 ^a sett. 2011	12 ^a sett. 2011	Var. % su sett. precedente	Var. % su stesso periodo 10
Olio di oliva raffinato	1,90	1,90	0,0%	-11,4%
Olio di sansa raffinato	1,27	1,27	0,0%	4,1%

* F.co arrivo magazzino grossista- merce nuda, iva esclusa
Fonte: Rete di Rilevazione Ismea

Prezzi all'ingrosso degli oli di semi raffinati* (Euro/kg)

Prodotti*	13 ^a sett. 2011	12 ^a sett. 2011	Var. % su sett. precedente	Var. % su stesso periodo 10
Semi vari	1,13	1,13	0,0%	74,7%
Arachide	1,38	1,40	-1,3%	26,5%
Girasole	1,14	1,15	-1,1%	62,0%
Mais	1,19	1,19	0,0%	49,7%

* F.co arrivo magazzino grossista- merce nuda, iva esclusa
Fonte: Rete di Rilevazione Ismea

Mercato estero – Trend settimanale

Il mese di marzo chiude confermando l'andamento asincrono evidenziato la scorsa settimana nei principali mercati esteri.

GRECIA

In rialzo le quotazioni degli oli di qualità in tutte le piazze greche monitorate, dovuto ad un maggiore dinamismo degli scambi commerciali, verificatisi in particolare nelle zone prossime a Creta. Gli incrementi registrati sono dell'ordine di 2 centesimi per l'extravergine e di 11-13 centesimi per il vergine.

Prezzi all'origine sulle principali piazze della Grecia * (Euro/kg)

Prodotto/Piazze	13 ^a sett. 2011	12 ^a sett. 2011	Var. % su sett. precedente	Var. % su stesso periodo 10
Extra Vergine				
Creta	2,18	2,16	0,9%	-4,8%
Sparta	2,28	2,26	0,9%	-3,0%
Kalamata	2,21	2,19	0,9%	-3,9%
Corinto	-	-	-	-
Vergine				
Mytilene	1,78	1,67	nd	-
Creta	1,78	1,65	nd	-
Lampante				
Creta	1,42	1,42	0,0%	-8,4%
Mytilene	1,44	1,43	0,7%	-10,6%
Isole Dodecanneso	1,43	1,43	0,0%	-9,5%
Corfù	1,43	1,43	0,0%	-9,5%

* F.co azienda deposito produttore- merce nuda, iva esclusa
Fonte: Rete di Rilevazione Ismea

SPAGNA

Stabili i prezzi nei principali mercati spagnoli, a causa di un rallentamento delle contrattazioni sul prodotto iberico. In questo momento si registra una certa tensione in diverse organizzazioni e cooperative agro-alimentari, che a quanto sembra si mobiliteranno il giorno 15 aprile a Toledo per porre l'attenzione sull'autorizzazione per l'aiuto relativo all'ammasso privato di olio d'oliva, per l'anno 2010-2011.

Prezzi all'origine sulle principali piazze della Spagna*
(Euro/kg)

Prodotto/Piazze	13 ^a sett. 2011	12 ^a sett. 2011	Var.% su sett. precedente	Var. % su stesso periodo 10
Extra Vergine				
Malaga	2,08	2,08	0,0%	-5,5%
Granada	1,97	1,97	0,0%	-7,1%
Jaen	1,92	1,92	0,0%	-6,3%
Toledo	1,99	1,99	0,0%	-7,0%
Lampante				
Jaen	1,69	1,69	0,0%	-0,6%

* F.co azienda deposito produttore- merce nuda, iva esclusa
Fonte: Rete di Rilevazione Ismea

Invariata la situazione dei raffinati d'oliva, che si fermano alle quotazioni spuntate la scorsa settimana.

Prezzi all'ingrosso degli oli di oliva e di sansa raffinati*
(Euro/kg)

Prodotto/Piazze	13 ^a sett. 2011	12 ^a sett. 2011	Var.% su sett. precedente	Var. % su stesso periodo 10
Olio di oliva raffinato				
Andalusia	1,82	1,82	0,0%	-5,2%
Olio di sansa di oliva raffinato				
Andalusia	1,16	1,16	0,0%	3,6%

* F.co arrivo magazzino grossista- merce nuda, iva esclusa
Fonte: Rete di Rilevazione Ismea

TUNISIA

Il mese di marzo chiude con il lieve rialzo del prezzo dell'extravergine, che, attestandosi a 2,04 euro al chilo, guadagna 2 centesimi rispetto alla settimana precedente.

Prezzi all'origine sulle principali piazze della Tunisia*
(Euro/kg)

Prodotto/Piazze	13 ^a sett. 2011	12 ^a sett. 2011	Var.% su sett. precedente	Var. % su stesso periodo 10
Extra Vergine				
Sfax	2,04	2,02	1,0%	-5,1%
Biologico				
Sfax	2,16	2,16	0,0%	-
Lampante				
Sfax	1,59	1,59	0,0%	-

* F.co azienda deposito produttore- merce nuda, iva esclusa
Fonte: Rete di Rilevazione Ismea

Mercato dei Futures – MFAO* (Spagna)

Settimana dal 24 al 30 marzo 2011

Il mercato dei Futures dell'Olio di oliva, durante l'ultima settimana, ha contrattato un volume complessivo di olio pari a 699 tonnellate. Nel mese di maggio sono stati negoziati 199 volumi, in luglio, invece, 25 tonnellate. Nel mese di settembre si contrattano 275 tonnellate, mentre in quello di novembre si concludono contrattazioni pari a 100 tonnellate di volume scambiato. I mesi di gennaio e marzo 2012 si chiudono con 25 e 75 tonnellate scambiate. Il prezzo dei futures ha oscillato da 1.700 €/t e 1.840 €/t.

Prezzi d'acquisto e di vendita

(Sessione del 30/03/2011) 13:00h

Scadenza	Prezzo d'acquisto	Prezzo di vendita
Maggio 2011	1.700	1.710
Luglio 2011	1.740	1.750
Settembre 2011	1.780	1.790
Novembre 2011	1.790	1.810
Gennaio 2011	1.780	1.810
Marzo 2012	1.810	1.830
Maggio 2012	1.810	1.890

*Sociedad Rectora del Mercado de
de Oliva, S.A.(www.mfao.es)