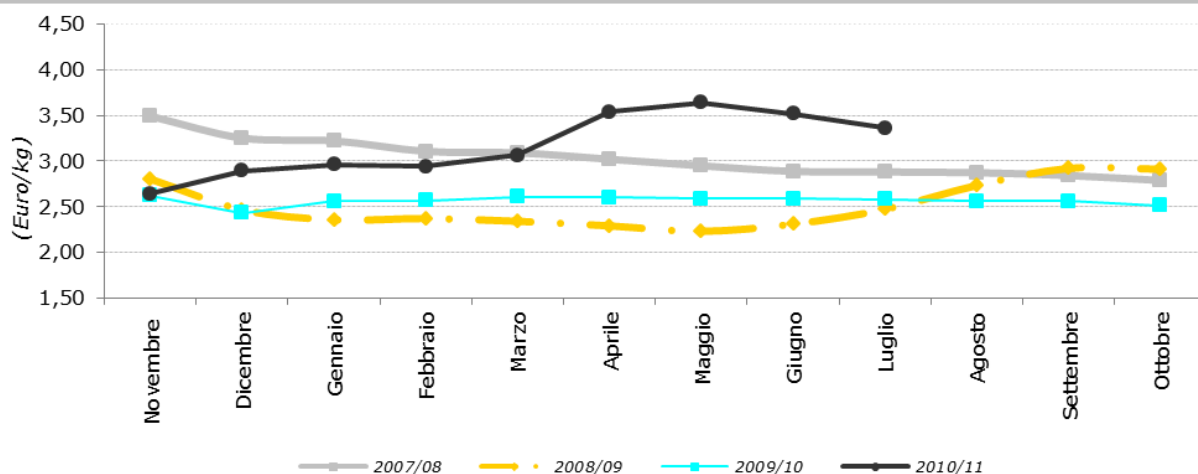




## Oli Vegetali

Settimana n.30 – dal 25 al 31 luglio 2011

Extravergine - Trend dei prezzi all'origine per campagna



### Mercato all'origine – Trend settimanale

L'ultima settimana di luglio, sulla scia di quella precedente, ha mostrato un ulteriore calo del prezzo medio settimanale dell'extravergine nazionale, che si attesta a 3,31 euro al chilo, diminuendo di altri 3 centesimi, rispetto a sette giorni fa. Rimangono invariate le quotazioni degli oli vergine e lampante, che si fermano a 2,11 euro al chilo e 1,50 euro al chilo.

A contribuire al calo del prodotto di massima qualità, la diminuzione registrata nella piazza di Foggia, che si attesta a 3,50 euro al chilo, perdendo 2 centesimi rispetto alla settimana precedente. Analoga la situazione del vergine, sempre nella piazza di Foggia, che si attesta a 2,58 euro al chilo.

Invariata la situazione dell'olio lampante nei mercati italiani, tranne che nel Salento in cui si registra un decremento di un centesimo, rispetto alla settimana scorsa.

#### Prezzi medi nazionali all'origine\*

Prodotti	(Euro/kg)			
	30 <sup>a</sup> sett. 2011	29 <sup>a</sup> sett. 2011	Var.% su sett. precedente	Var. % su stesso periodo 10
Extra Vergine	3,31	3,34	-0,8%	30,2%
Vergine	2,11	2,11	0,0%	9,5%
Lampante	1,50	1,50	0,0%	-3,4%

\* F.co azienda deposito produttore- merce nuda, iva esclusa  
Fonte: Rete di Rilevazione Ismea

**Prezzi all'origine sulle principali piazze \***

Prodotto/Piazze	30 <sup>a</sup> sett. 2011	29 <sup>a</sup> sett. 2011	Var.% su sett precedente	(Euro/kg)
				Var. % su stesso periodo 10
<b>Extra Vergine</b>				
Bari	3,61	3,61	0,0%	36,7%
Andria	3,59	3,59	0,0%	35,8%
Bitonto	3,64	3,64	0,0%	37,2%
Foggia	3,50	3,52	-0,6%	35,5%
Brindisi	2,88	2,88	0,0%	25,0%
Lecce	2,88	2,88	0,0%	25,0%
Taranto	2,88	2,88	0,0%	25,0%
Rossano (Cosenza)	2,80	2,80	0,0%	12,0%
Lamezia Terme (Catanzaro)	2,80	2,80	0,0%	12,0%
Catanzaro Ionico	2,75	2,75	0,0%	13,2%
Cosenza (convenzionale)	2,75	2,75	0,0%	15,5%
Reggio Calabria	3,30	3,30	0,0%	nd
Firenze (conv.)	4,65	4,65	0,0%	nd
Trapani	nq	nq	-	-
Palermo	nq	nq	-	-
Ragusa	nq	nq	-	-
Catania	nq	nq	-	-
Pescara	3,50	3,70	-5,4%	nd
Chieti	3,70	3,60	2,8%	nd
Teramo	3,60	3,50	2,9%	nd
Salerno-Cilento	3,40	3,40	0,0%	nd
Siena (altre regioni)	3,55	3,55	0,0%	nd
Latina	6,50	6,00	8,3%	nd
Rieti	np	np	np	nd
Frosinone	np	np	np	nd
Viterbo	4,80	4,80	0,0%	nd
Roma	np	np	np	nd
Perugia	6,25	6,25	0,0%	nd
Terni	5,90	5,90	0,0%	nd
Ascoli Piceno	4,15	4,15	0,0%	nd
Ancona	6,50	6,50	nd	nd
Campobasso	np	2,90	nd	nd
Imperia (locale)	8,00	8,00	0,0%	nd
<b>Vergine</b>				
Salerno-Cilento	2,11	2,10	0,5%	nd
Foggia	2,58	2,60	-1,0%	9,6%
Andria	2,00	2,00	0,0%	nd
Bitonto	2,00	2,00	0,0%	nd
Sud Barese	2,03	2,03	0,0%	-2,6%
Brindisi	2,15	2,15	0,0%	15,6%
Lecce	2,15	2,15	0,0%	15,6%
Taranto	2,15	2,15	0,0%	15,6%
Catanzaro	2,03	2,03	0,0%	-0,2%
Cosenza	2,05	2,05	0,0%	1,0%
Rossano	2,05	2,05	0,0%	-1,4%
Reggio Calabria	2,30	2,30	0,0%	-
Perugia	1,80	1,80	0,0%	nd
<b>Lampante</b>				
Sud Barese	1,59	1,59	0,0%	-1,2%
Andria	1,58	1,58	0,0%	nd
Bitonto	1,58	1,58	0,0%	nd
Brindisi	1,53	1,53	0,0%	-1,3%
Lecce	1,53	1,53	0,0%	-1,3%
Taranto	1,53	1,53	0,0%	-1,3%
Gioia Tauro	1,44	1,44	0,0%	nd
Reggio Calabria	1,50	1,50	0,0%	-
Catanzaro	1,38	1,38	0,0%	-10,1%
Cosenza	1,38	1,38	0,0%	-9,8%
Rossano	1,38	1,38	0,0%	-9,8%
Salerno-Cilento	1,50	1,51	-0,7%	nd

\* F.co azienda deposito produttore- merce nuda, iva esclusa

Fonte: Rete di Rilevazione Ismea, integrata con dati forniti da Aifo, Cno, Unaprol

**Mercato oli Dop e Igt – Trend Mensile**
**Prezzi all'origine degli oli Dop-Igp \***

Prodotto	(Euro/kg)			
	01- 15/07 /2011	16- 30/07 /2011	Var. % lug11/ giu 11	Var. % lug11/ lug 10
Aprutino Pescaresc	7,25	7,25	0,0%	0,0%
Brisighella	18,50	18,50	0,0%	0,0%
Canino	7,50	7,50	0,0%	0,7%
Chianti Classico	7,75	7,75	0,0%	0,0%
Bruzio	3,90	3,90	0,0%	21,9%
Lametia	4,00	4,00	-1,7%	9,6%
Alto Crotonese	4,25	4,25	-0,7%	10,4%
Colline Salernitane	4,20	4,20	0,0%	-
Dauno	3,89	3,80	-5,0%	26,7%
Garda	10,75	10,75	0,0%	-4,4%
Laghi Lombardi	13,00	13,00	0,0%	-7,1%
Monti Iblei	nd	nd	nd	nd
Monte Etna	6,00	6,00	0,0%	-13,0%
Colline teatine	3,95	3,97	0,3%	-
Riviera ligure	10,00	10,00	0,0%	0,0%
Riviera dei fiori	10,00	10,00	0,0%	0,0%
Sabina	6,15	6,15	0,0%	0,0%
Sardegna	3,26	3,36	-1,2%	-
Terra di Bari	3,73	3,55	-5,7%	41,2%
Toscana (Igp)	4,75	4,75	0,0%	-2,3%
Umbria	7,40	7,40	0,0%	0,0%
Valli Trapanesi	nd	nd	nd	nd
Valle del Belice	nd	nd	nd	nd
Veneto	10,75	10,75	0,0%	0,0%

\* F.co azienda deposito produttore- merce nuda, iva esclusa

Fonte: Rete di Rilevazione Ismea, integrata con dati forniti da Aifo e CNO

Non si registrano importanti variazioni a carico dei prodotti di qualità, tranne che per i marchi calabresi, che rispetto al mese scorso mostrano qualche lieve flessione e per le Dop pugliesi, Dauno e Terre di Bari, i cui cali seguono l'andamento dell'extravergine convenzionale.

Anche per gli oli biologici non si registrano variazioni, tranne che nelle piazze pugliesi e calabresi, in cui si rilevano ribassi per le prime ed un aumento per le seconde.

<b>Prezzi all'origine dell'olio extravergine Bio *</b>				
<i>(Euro/kg)</i>				
<b>Piazza</b>	<b>01- 15/07 /2011</b>	<b>16- 30/07 /2011</b>	<b>Var. % lug11/ giu 11</b>	<b>Var. % lug11/ lug 10</b>
Andria	3,87	3,85	-0,8%	27,4%
Bisceglie	3,87	3,85	-0,8%	27,4%
Brindisi	3,70	3,70	0,0%	-
Foggia	3,95	3,85	-4,2%	22,8%
Militello	4,90	4,90	-0,6%	-9,6%
Cosenza	4,23	3,38	15,2%	nd
Perugia	7,40	7,40	0,0%	-8,1%
Sabina	6,50	6,50	0,0%	0,0%
Taranto	3,80	3,70	-7,7%	22,9%
Trapani	nd	nd	nd	nd

\* F.co azienda deposito produttore- merce nuda, iva esclusa

Fonte: Rete di Rilevazione Ismea integrata con dati forniti da AIFO e CNO

## Mercato all'ingrosso – Trend settimanale

Il comparto dei raffinati vede confermati i prezzi degli oli di oliva e di sansa, che si attestano rispettivamente a 1,84 e 1,24 euro al chilo.

<b>Prezzi all'ingrosso degli oli di oliva e di sansa raffinati</b>				
<i>(Euro/kg)</i>				
<b>Prodotti*</b>	<b>30<sup>a</sup> sett. 2011</b>	<b>29<sup>a</sup> sett. 2011</b>	<b>Var.% su sett. precedente</b>	<b>Var. % su stesso periodo 10</b>
Olio di oliva raffinato	1,84	1,84	0,0%	-0,8%
Olio di sansa raffinato	1,24	1,24	0,0%	2,4%

\* F.co arrivo magazzino grossista- merce nuda, iva esclusa

Fonte: Rete di Rilevazione Ismea

Altrettanto dicasi per i raffinati di semi, che per questa settimana non mostrano alcuna variazione nelle quotazioni.

<b>Prezzi all'ingrosso degli oli di semi raffinati*</b>				
<i>(Euro/kg)</i>				
<b>Prodotti*</b>	<b>30<sup>a</sup> sett. 2011</b>	<b>29<sup>a</sup> sett. 2011</b>	<b>Var.% su sett. precedente</b>	<b>Var. % su stesso periodo 10</b>
Semi vari	1,09	1,09	0,0%	39,4%
Arachide	1,66	1,66	0,0%	35,4%
Girasole	1,14	1,14	0,0%	37,4%
Mais	1,24	1,24	0,0%	30,7%

\* F.co arrivo magazzino grossista- merce nuda, iva esclusa

Fonte: Rete di Rilevazione Ismea

## Mercato estero – Trend settimanale

Nei principali mercati esteri si registrano lievi oscillazioni delle quotazioni degli oli di qualità.

### GRECIA

Si mantengono sostanzialmente stabili i prezzi dell'extravergine nelle piazze greche, solo qualche piccola variazione in quelle di Creta e Sparta, che rispettivamente, mostrano un aumento di un centesimo, rispetto a sette gironi fa, che perde,

<b>Prezzi all'origine sulle principali piazze della Grecia *</b>				
<i>(Euro/kg)</i>				
<b>Prodotto/Piazze</b>	<b>30<sup>a</sup> sett. 2011</b>	<b>29<sup>a</sup> sett. 2011</b>	<b>Var.% su sett. precedente</b>	<b>Var. % su stesso periodo 10</b>
<b>Extra Vergine</b>				
Creta	2,34	2,33	0,4%	5,4%
Sparta	2,41	2,42	-0,4%	6,2%
Kalamata	2,33	2,33	0,0%	4,5%
Corinto	-	-	-	-
<b>Vergine</b>				
Mytilene	1,88	1,88	nd	7,4%
Creta	1,88	1,88	nd	-
<b>Lampante</b>				
Creta	1,42	1,42	0,0%	-3,4%
Mytilene	1,43	1,43	0,0%	-3,4%
Isole Dodecanneso	1,43	1,43	0,0%	0,0%
Corfù	1,43	1,43	0,0%	0,0%

\* F.co azienda deposito produttore- merce nuda, iva esclusa

Fonte: Rete di Rilevazione Ismea

## SPAGNA

Nei mercati spagnoli si vive ancora una fase di stasi delle contrattazioni, a causa della quale non si rileva alcuna variazione delle quotazioni. Perde 3 centesimi al chilo il prezzo medio settimanale dell'olio lampante, che si attesta a 1,63 euro al chilo.

### Prezzi all'origine sulle principali piazze della Spagna\* (Euro/kg)

Prodotto/Piazze	30 <sup>a</sup> sett. 2011	29 <sup>a</sup> sett. 2011	Var.% su sett. precedente	Var. % su stesso periodo 10
<b>Extra Vergine</b>				
Malaga	2,06	2,08	-1,0%	0,0%
Granada	1,86	1,94	-4,1%	-4,1%
Jaen	1,83	1,88	-2,7%	-4,2%
Toledo	1,96	1,97	-0,5%	-3,0%
<b>Lampante</b>				
Jaen	1,64	1,63	0,6%	0,0%

\* F.co azienda deposito produttore- merce nuda, iva esclusa  
Fonte: Rete di Rilevazione Ismea

Il comparto dei raffinati mostra una variazione a carico del raffinato d'oliva, che diminuisce rispetto alla settimana scorsa 3 centesimi al chilo.

### Prezzi all'ingrosso degli oli di oliva e di sansa raffinati\* (Euro/kg)

Prodotto/Piazze	30 <sup>a</sup> sett. 2011	29 <sup>a</sup> sett. 2011	Var.% su sett. precedente	Var. % su stesso periodo 10
<b>Olio di oliva raffinato</b>				
Andalusia	1,70	1,70	0,0%	-2,9%
<b>Olio di sansa di oliva raffinato</b>				
Andalusia	1,11	1,11	0,0%	3,7%

\* F.co arrivo magazzino grossista- merce nuda, iva esclusa  
Fonte: Rete di Rilevazione Ismea

## TUNISIA

Nella piazza di Sfax, rimane invariata la quotazione dell'extravergine, mentre diminuiscono, rispetto alla settimana precedente, di 5 centesimi al chilo sia l'olio biologico che il lampante.

## Mercato dei Futures – MFAO\* (Spagna)

Settimana dal 21 al 27 luglio 2011

In questa settimana sono state negoziate 1050 tonnellate, di cui la maggior parte, 725, acquistate nel mese di settembre 2011, seguito da gennaio e marzo, rispettivamente, con 1502 contratti chiusi e per ultimo, novembre con 25 tonnellate negoziate, maggio, luglio e settembre 2012 senza alcuna variazione registrata.

### Prezzi d'acquisto e di vendita (Sessione del 27/07/2011) 13:00h

Scadenza	Prezzo d'acquisto	Prezzo di vendita
Settembre 2011	1.580	1.610
Novembre 2011	1.620	1.640
Gennaio 2011	1.670	1.700
Marzo 2012	1.680	1.730
Maggio 2012	1.720	1.750
Luglio 2012	1.730	1.760
Settembre 2012	1.740	1.790

\*Sociedad Rectora del Mercado de Futuros del Aceite de Oliva, S.A.( [www.mfao.es](http://www.mfao.es))